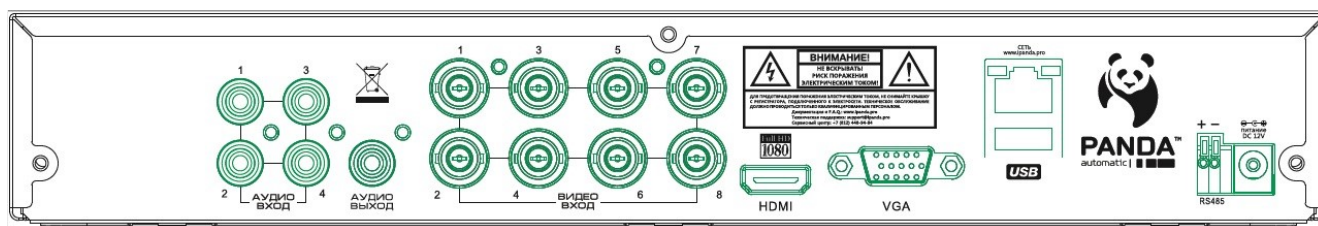


Технический паспорт изделия Видеорегистратор PANDA 8.basic



Комплект поставки

					
Регистратор	Блок питания регистратора	Пульт дистанционного управления	Мышь	CD-диск	Гарантийный талон

Технические характеристики

Модель		PANDA 8.basic
Процессор		HISILICON Hi3520DV300
Формат кодека		H.264
Видеосистема		NTSC/PAL
Операционная система		Linux (встроенный)
Видео выходы		VGA и HDMI выходы
Доступные разрешения видеовыхода		1024*768,1280*1024,1440*900,1920*1080
Кол-во АHD видео входов		8 входов
Поддерживаемое число IP-камер		4 (Если использовать только IP-камеры - то до 12)
Кол-во аудио входов/выходов		4 входа /1 выход (RCA)
Запись	Разрешение	AHD: 1080N/720P/960H IP: 5MP/4MP/3MP1080P/720P/960H
	Скорость	AHD: 1080N:15 кадр./с 720P: 15 кадр./с 960H: 25 кадр./с IP: 25 кадр./с
Скорость сети		100Mb
Максимальный входной поток		12~36Мбит/с (отключение одной АHD камеры добавляет 3Мбит/с)
Максимальный выходной поток		16Мбит/с
Типы записи		Постоянная/Ручная/По детекции движения
Синхронное воспроизведение		8 каналов
Жёсткий диск		1SATA HDD до 8Тб
Внешний жёсткий диск		До 4Тб по USB с дополнительным питанием, до 1 ТБ по USB без дополнительного питания
USB-интерфейсы		2xUSB2.0 (для мышки и архивации/обновления)
Количество тревожных входов/выходов		-
Управление PTZ		Через RS485
CMS		Приложение для Windowsи MacOS
Мобильное приложение		Приложение для Android и iOS
Блок питания		DC 12V/2A
Габариты, мм		300x227x53мм
Рабочий диапазон температуры, С		-10°C~+55°C
Рабочий диапазон влажности, %		10%~90%

Предупреждения и меры предосторожности

1. Источники питания

Примечание: пожалуйста, используйте блок питания из комплекта поставки или рекомендуемый изготовителем)

Никогда не используйте несертифицированные блоки питания.

2. Никогда не вставляйте какие-либо предметы в вентиляционные отверстия регистратора

Это может привести к поражению электрическим током или другим несчастным случаям.

3. Не устанавливайте оборудование в пыльном месте

4. Не оставляйте оборудование под дождем или во влажной среде

Не оставляйте оборудование во влажных помещениях. Если произошел контакт оборудования с водой, немедленно отключите кабель питания и обратитесь в службу поддержки.

5. Поддерживайте поверхность оборудования сухой и чистой

Используйте мягкую влажную ткань для очистки внешнего корпуса DVR (не используйте жидкие аэрозольные чистящие средства).

6. Не используйте регистратор, если обнаружены проблемы в его работе

Если вы чувствуете странный запах или слышите странный звук от регистратора, отключите кабель питания и обратитесь в сервисный центр.

7. Не пытайтесь снять верхнюю крышку

Самостоятельная попытка снять верхнюю крышку корпуса может привести к поражению электрическим током.

8. Переносите устройство с осторожностью

Если в процессе переноса, устройство было подвержено удару, пожалуйста, обратитесь к уполномоченному дилеру для ремонта или замены.

9. Используйте стандартную литиевую батарею

Примечание: используйте батареи из комплекта поставки или рекомендуемые изготовителем).

Если после отключения питания системные часы не могут продолжить работу, пожалуйста, замените стандартную 3-вольтовую литиевую батарею на плате регистратора.

Внимание: Выключите регистратор перед заменой батареи, иначе вы можете пострадать от серьезного поражения электрическим током. Пожалуйста, надлежащим образом утилизируйте использованные батареи.

10. Устанавливайте оборудование в хорошо вентилируемых местах

В состав регистратора входит жесткий диск, который производит большое количество тепла во время работы. В связи с этим не закрывайте вентиляционные отверстия, расположенные сверху, снизу, по бокам и с обратной стороны регистратора для охлаждения системы во время работы. Устанавливайте оборудование в местах с хорошей вентиляцией.

11. Прилагаемый в комплекте поставки адаптер питания может быть использован только для одного регистратора

Не подключайте к нему дополнительное оборудование, иначе регистратор может отключаться из-за нехватки мощности.

12. Защитите оборудование от попадания жидкости

Не ставьте сосуды с водой, например, вазы с цветами, на регистратор.

Сведения об утилизации

- ✓ Изделие не представляет опасности для жизни, здоровья людей и окружающей среды во время эксплуатации и после окончания срока службы. Утилизация изделия производится без принятия специальных мер защиты окружающей среды.
- ✓ Порядок утилизации определяется правилами утилизации общепромышленных отходов.

Регулирующая информация

Продукция изготовлена в соответствии с:

- ✓ ГОСТ Р 51558-2014/2014 «Средства и системы охраняющие телевизионные»;
- ✓ Европейской директивой 2014/35/EU, 2004/108/EC;
- ✓ Техническим регламентом ТС «О безопасности низковольтного оборудования» (ТР ТС 004/2011);
- ✓ Техническим регламентом ТС «Электромагнитная совместимость технических средств» (ТР ТС 0020/2011);
- ✓ нормативной документацией изготовителя.

Гарантийные обязательства

1. Настоящая гарантия действует от даты продажи изделия в течение срока, указанного в гарантийном талоне. При утере гарантийного талона гарантийный срок исчисляется с даты изготовления.

2. Гарантийный талон действителен только с подписью Покупателя.

3. При выходе из строя изделия в период гарантийного срока эксплуатации Покупатель имеет право на бесплатный ремонт, который осуществляется в Сервисном центре при предъявлении настоящего талона. При этом Покупатель может отправить неисправное оборудование напрямую в сервисный центр по адресу: ООО «Панда РУС», 194044 г. Санкт-Петербург, Большой Сампсониевский пр-т, д. 30, лит. А, корп. 2. Также возможна отправка Покупателем товара по месту совершения покупки, в этом случае срок ожидания оборудования увеличится на срок доставки от места покупки до Сервисного центра. Гарантийный ремонт производится в течение 30 рабочих дней в соответствии с действующим законодательством. Ремонт по месту эксплуатации оборудования Покупателя не производится. В случае ремонта изделия посредством замены его комплектующей детали на новую, на нее устанавливается гарантийный срок продолжительностью, равной оставшемуся сроку гарантии на основное изделие.

4. Настоящие гарантийные обязательства аннулируются в следующих случаях:

- наличие исправлений или помарок в гарантийном талоне, несоответствия серийного номера указанному в гарантийном талоне, отсутствие серийного номера на оборудовании;
- изделие устанавливалось или использовалось с нарушением требований эксплуатации;
- повреждения изделия вызваны попаданием в него посторонних предметов, веществ, жидкостей насекомых и следов их жизнедеятельности;
- изделие повреждено вследствие некачественного или неправильного электропитания, повреждения входных цепей;
- наличие механических повреждений (разломы, сколы, вмятины, вздутия, следы гари и копоти, разорванные и сгоревшие проводники и другие элементы) или следов самостоятельного ремонта.
- если был произведен любой ремонт или модернизация оборудования фирмой, не авторизованной производителем;

5. Настоящая гарантия не распространяется:

- на ущерб, причиненный другому оборудованию, работающему в сопряжении с данным изделием;
- на повреждение или неисправность, вызванные пожаром, молнией или другими природными явлениями, а также форс-мажорными обстоятельствами.

Настоящие гарантийные обязательства составлены с учетом требований Закона РФ «О защите прав потребителей» от 07 февраля 1992г. N 2300-1 в редакции от 13.07.2015г.

Чтобы получить расширенную информацию о гарантийном обслуживании, а также полную инструкцию к действиям при поломке оборудования, заходите на официальный сайт компании PANDA Automatic: www.ipanda.pro

Гарантийный талон

Дата продажи: « ____ » _____ 201__ г.

Наименование товара	Серийный номер	Срок гарантии
		2 ГОДА

М.П.

Уважаемые покупатели! При отправке оборудования на гарантийный ремонт обеспечьте товар плотной ударопрочной упаковкой, чтобы избежать механических повреждений товара в процессе транспортировки.

Заполняется покупателем

Я, _____ (Ф.И.О), подтверждаю, что:

- ✓ Товар получил в полном комплекте и в исправном состоянии.
- ✓ Вся информация о потребительских свойствах товара, необходимая для выбора товара в соответствии с моими целями приобретения, а также безопасной и правильной эксплуатации, мне предоставлена.
- ✓ К товару приложены техническая документация и инструкции на русском языке.
- ✓ Гарантийный талон фирмы изготовителя получил.
- ✓ **С условиями гарантии ознакомлен и согласен.**
- ✓

« ____ » _____ 201__ г. / _____
(подпись покупателя)

Информация о покупателе

Название организации / Ф.И.О. покупателя _____

Фактический адрес (индекс, город) _____

Контактные данные: телефон _____

E-mail _____

Контактное лицо (Ф.И.О.) _____

_____ / _____
(подпись) (расшифровка подписи)



Для быстрой и точной диагностики неисправности, просим Вас заполнить максимально полно нижеприведенную форму.

Описание неисправности оборудования.

1) Характер выявленной неисправности регистратора (выделите нужное или впишите свой вариант):

- Не включается
 - Не загружается (на экране горит заставка)
 - Буззер постоянно пищит, регистратор не загружается
 - Постоянно перезагружается
 - Регистратор периодически зависает
 - Самопроизвольно выключается
 - Периодически сбрасывает настройки
 - Не распознает HDD
 - Нет видео на мониторе
 - Не удается воспроизвести архив
 - Нет видео с камер
 - Не удается подключиться по сети
 - Другое _____
-
-

2) Условия эксплуатации:

2.1) Условия установки (выделите нужное или впишите свой вариант):

- на открытой полке вместе с другой техникой
 - скрытая установка / в сейфе
 - в закрытой вентилируемой стойке
 - другое _____
-

2.2) Подключение к электросети (выделите нужное или впишите свой вариант):

- сеть 220В с помощью штатного блока питания
 - сеть 220В через источник бесперебойного питания
 - от источника бесперебойного питания с выходным напряжением 12В~13,6В (без использования штатного блока питания)
 - другое _____
-

3) Установленный HDD:

Производитель _____

Модель _____

Объем _____

4) Комплектация оборудования при отправке в сервисный центр (выделите нужные позиции):

- Видеорегиcтpатор;
- Блок питания;
- Мышь;
- ИК-пульта;
- Жесткий диск;
- Инструкция;
- CD-диск;
- Оригинальная упаковка.

заполняется сервисным центром

Дата поступления в сервисный центр: ____ . ____ .20 ____ г.

Дата выдачи из сервисного центра: ____ . ____ .20 ____ г.

Описание выполненных работ:

Заменённые детали:

_____/Ф.И.О. мастера.

Печать сервисного центра

Дата поступления в сервисный центр: ____ . ____ .20 ____ г.

Дата выдачи из сервисного центра: ____ . ____ .20 ____ г.

Описание выполненных работ:

Заменённые детали:

_____/Ф.И.О. мастера.

Печать сервисного центра