

# Технический паспорт изделия

## iCAM FXB1-EXIR 4 Мп

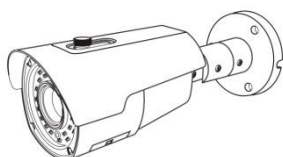
Уличная IP камера высокого разрешения с фиксированным объективом и мощной ИК-подсветкой.

### Описание и назначение

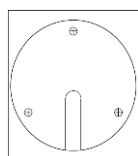


Цилиндрическая металлическая IP камера с широким диапазоном рабочих температур от -40°C до +60°C предназначена для стабильной работы в суровых условиях российского климата. Класс защиты IP 66 позволяет устанавливать камеру как на улице, так и на производстве, гарантируя безотказную работу и высокое качество изображения на протяжении всего эксплуатационного периода. ИК-подсветка с мощными EXIR-диодами обеспечивает превосходное видеоизображение, сохраняя его параметры на высоком уровне в условиях слабого освещения или его полного отсутствия. Встроенный вариофокальный объектив дает возможность настроить необходимую зону наблюдения на объекте для точного решения поставленных задач.

### Комплект поставки



Камера



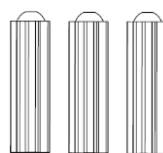
Монтажный шаблон



3 шурупа



Водонепроницаемый комплект для RJ-45



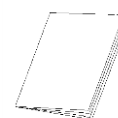
3 дюбеля



Диск с инструкциями и ПО



Шестигранный ключ



Краткое руководство пользователя

## Технические характеристики

Модель		iCAM FXB1-EXIR 4 Мп
Тип камеры		IP
Основные	Матрица	OmniVision 1/3" OV4689 4 Мп
	Разрешение	2592×1520
	DSP	Hisilicon HI3516D
	Мин. уровень освещенности на объекте	0.1 лк (в цветн. режиме) 0 лк (при вкл. ИК-подсветке)
	Разрешение объектива	2 Мп
	Тип объектива, фокусное расстояние	Фиксированный – 3.6 мм
	ИК-диоды	2 мощных EXIR диода
	Дальность ИК-подсветки <sup>1</sup>	до 30 м
	Горизонтальный угол обзора	67°
Характеристики записи и отображения	Поддерживаемые стандарты сжатия видео	H265 / H264
	Поддерживаемый битрейт	256 Кбит/с - 8 Мбит/с
	Управление потоком	CBR / VBR
	Доступные форматы записи	RF / AVI
	Скорость записи	4 Мп (2592×1520) - 1-20 к/с; для остальных режимов - 1-25 к/с
	Интервал опорных кадров	1-100 с
Функционал	Насыщенность	Диапазон: 0-255
	Яркость	Диапазон: 0-255
	Контрастность	Диапазон: 0-255
	Оттенок	Диапазон: 0-255
	ROI	8 зон, уровни чувствительности: 1-6
	Маска приватности	4 зоны
	APU	4 уровня
	2DNR	Работает в автоматическом режиме
	3DNR	Диапазон: 0-255
	Резкость	Диапазон: 0-255
	D-WDR	Диапазон: 0-255
	BLC	4 уровня
	Баланс белого	Auto / Manual / Indoor
	Режим день/ночь	GPIO auto / Цв. режим / ЧБ режим
	Управление затвором	Авто / Вручную
	Электронный затвор	1/5 - 1/20000 с
	Переворот	Есть
	Зеркало	Есть
	Режим коридор	Есть
	Вращение	Есть
Антитуман	Диапазон: 0-255	
Сеть	Поддерживаемые браузеры	Internet Explorer
	Email	Отправка снимков по движению с интервалом 1 мин.
	DDNS	Есть
	FTP	Отправка снимков по движению на email
	ONVIF	Поддерживается, версия 2.6
	RTSP	Есть
	PPPOE	Есть

	<b>UPNP</b>		Есть
	<b>IP фильтр</b>		Есть
<b>ПО</b>	<b>Удаленный доступ через P2P</b>		Добавление устройств по ID/QR-коду в PANDA CMS, мобильном приложении PANDA mobile; Оперативные push-уведомления по событиям на мобильный
	<b>CMS</b>		Приложение <b>PANDA CMS</b> для Windows и MacOS до 512 каналов
	<b>Мобильное приложение</b>		Приложение <b>PANDA mobile</b> для Android и iOS
<b>Тревоги</b>	<b>Детектор движения</b>		Многозонный, 8 предустановок чувствительности, отправка снимков на email
	<b>Затемнение объектива</b>		6 уровней чувствительности, отправка снимков на email
	<b>Детектор вторжения по периметру</b>		4 уровня чувствительности, установка до 4 правил срабатывания, отправка снимков на email
	<b>Детектор пересечения линии</b>		4 уровня чувствительности, установка до 4 правил срабатывания, отправка снимков на email
	<b>Детектор оставленных предметов</b>		4 уровня чувствительности, установка до 4 правил срабатывания, отправка снимков на email
<b>Обслуживание</b>	<b>Автоматическая перезагрузка по расписанию</b>		Есть
<b>Защиты</b>	<b>Электрические защиты</b>	<b>Грозозащита</b>	4 кВ по сетевому входу
		<b>Защита от переплюсовки</b>	Неправильное подключение полюсов не приведёт к выходу из строя камеры, изображение также не появится
		<b>Защита от перенапряжения</b>	Есть (в диапазоне 8-15 В камера будет сохранять заявленные характеристики, вне данного диапазона срок службы значительно уменьшится)
<b>Физические параметры</b>	<b>Класс пылевлагозащиты</b>		IP66
	<b>Рабочий режим</b>	<b>Температура</b>	-40 - +60°C
		<b>Влажность</b>	< 90%
	<b>Рабочий диапазон питания</b>		8 – 15 В
	<b>Макс. потребление (с вкл./выкл. ИК-подсветкой)</b>		480/160 мА
	<b>РоЕ</b>	<b>Потребляемая мощность РоЕ</b>	до 7 Вт
		<b>Стандарт РоЕ</b>	802.3af
	<b>Габариты</b>		239×84 мм
<b>Масса нетто</b>		520 г	

<sup>1</sup> Значения дальности подсветки на объектах условны, так как находятся в прямой зависимости от размера объекта, его расположения по отношению к камере и выставленных настроек процессора.

## **Предупреждения и меры предосторожности**

✓ В целях безопасности перед монтажом осмотрите корпус камеры, кабеля и место кабельного ввода на предмет отсутствия видимых механических повреждений и признаков неправильной сборки.

✓ Старайтесь избегать ударов камеры, так как защитное стекло объектива не ударопрочное. Обратите внимание, что наличие дефектов, вызванных ударами камеры, которые привели к повреждению внутренних элементов устройства к потере герметичности, например, разбитие защитного стекла объектива, не является гарантийным случаем и влечет за собой снятие камеры с гарантии.

✓ Подключайтесь только к стабилизированному источнику электропитания, мощность которого превышает суммарную мощность подключаемых к нему камер.

✓ Помните, в камерах не реализована функция холодного старта, другими словами, включение камеры после длительного пребывания на морозе. Таким образом, перед монтажом или включением камеры после аварийного сбоя при уличной температуре ниже  $-15^{\circ}\text{C}$ , отопите камеру в помещении при комнатной температуре в течение 2-3 часов. При несоблюдении данных требований выход камеры из строя не является гарантийным случаем.

✓ Для настройки угла обзора и резкости изображения на вариофокальных камерах не прикладывайте больших усилий при вращении винтов регулировки, так как это может привести к повреждению механизма объектива камеры.

✓ Во избежание преждевременного выхода из строя матрицы камеры не направляйте объектив на очень яркие объекты и солнце.

✓ Для очищения поверхности защитного стекла объектива используйте специальные, предназначенные для чистки оптики материалы, не повреждающие стекло, например, безворсовые салфетки.

✓ В случае выявления технических неисправностей или необходимости внесения изменений в систему видеонаблюдения, обратитесь к специализированной монтажной организации или поставщику. Техническое обслуживание и ремонт изделия должны производиться квалифицированным персоналом.

## **Сведения об утилизации**

✓ Изделие не представляет опасности для жизни, здоровья людей и окружающей среды во время эксплуатации и после окончания срока службы. Утилизация изделия производится без принятия специальных мер защиты окружающей среды.

✓ Порядок утилизации определяется правилам утилизации общепромышленных отходов.

## **Регулирующая информация**

Продукция изготовлена в соответствии с:

✓ ГОСТ Р 51558-2014 «Средства и системы охраняемые телевизионные»;

✓ Европейской директивой 2014/35/EU, 2004/108/EC;

✓ Техническим регламентом ТС «О безопасности низковольтного оборудования» (ТР ТС 004/2011);

✓ Техническим регламентом ТС «Электромагнитная совместимость технических средств» (ТР ТС 0020/2011);

✓ нормативной документацией изготовителя.

## Гарантийные обязательства

1. Настоящая гарантия действует от даты продажи изделия в течение срока, указанного в гарантийном талоне. При утере гарантийного талона гарантийный срок исчисляется с даты изготовления.

2. Гарантийный талон действителен только с подписью Покупателя.

3. При выходе из строя изделия в период гарантийного срока эксплуатации Покупатель имеет право на бесплатный ремонт, который осуществляется в Сервисном центре при предъявлении настоящего талона. При этом Покупатель может отправить неисправное оборудование напрямую в сервисный центр по адресу: ООО «Панда РУС», 194044 г. Санкт-Петербург, Большой Сампсониевский пр., 30, лит. А, к. 2. Также возможна отправка Покупателем товара по месту совершения покупки, в этом случае срок ожидания оборудования увеличится на срок доставки от места покупки до Сервисного центра. Гарантийный ремонт производится в течение 30 рабочих дней в соответствии с действующим законодательством. Ремонт по месту эксплуатации оборудования Покупателя не производится. В случае ремонта изделия посредством замены его комплектующей детали на новую, на нее устанавливается гарантийный срок продолжительностью, равной оставшемуся сроку гарантии на основное изделие.

4. Настоящие гарантийные обязательства аннулируются в следующих случаях:

- наличие исправлений или помарок в гарантийном талоне, несоответствия серийного номера указанному в гарантийном талоне, отсутствие серийного номера на оборудовании;
- изделие устанавливалось или использовалось с нарушением требований эксплуатации;
- повреждения изделия вызваны попаданием в него посторонних предметов, веществ, жидкостей насекомых и следов их жизнедеятельности;
- изделие повреждено вследствие некачественного или неправильного электропитания, повреждения входных цепей;
- наличие механических повреждений (разломы, сколы, вмятины, вздутия, следы гари и копоти, разорванные и сгоревшие проводники и другие элементы) или следов самостоятельного ремонта.
- если был произведен любой ремонт или модернизация оборудования фирмой, не авторизованной производителем;

5. Настоящая гарантия не распространяется:

- на ущерб, причиненный другому оборудованию, работающему в сопряжении с данным изделием;
- на повреждение или неисправность, вызванные пожаром, молнией или другими природными явлениями, а так же форс-мажорными обстоятельствами.

---

Настоящие гарантийные обязательства составлены с учетом требований Закона РФ «О защите прав потребителей» от 07 февраля 1992г. N 2300-1 в редакции от 13.07.2015г.

---

## Гарантийный талон

Дата продажи: « \_\_\_\_ » \_\_\_\_\_ 201\_\_ г.

Наименование товара	Серийный номер	Срок гарантии
		<b>2 ГОДА</b>

*М.П.*

Уважаемые покупатели! При отправке оборудования на гарантийный ремонт обеспечьте товар плотной ударопрочной упаковкой, чтобы избежать механических повреждений товара в процессе транспортировки.

-----  
*Заполняется покупателем*

Я, \_\_\_\_\_ (Ф.И.О.), подтверждаю, что:

- ✓ Товар получил в полном комплекте и в исправном состоянии.
- ✓ Вся информация о потребительских свойствах товара, необходимая для выбора товара в соответствии с моими целями приобретения, а также безопасной и правильной эксплуатации, мне предоставлена.
- ✓ К товару приложены техническая документация и инструкции на русском языке.
- ✓ Гарантийный талон фирмы изготовителя получил.
- ✓ **С условиями гарантии ознакомлен и согласен.**
- ✓

« \_\_\_\_ » \_\_\_\_\_ 201\_\_ г. / \_\_\_\_\_  
*(подпись покупателя)*

### Информация о покупателе

Название организации / Ф.И.О. покупателя \_\_\_\_\_

Фактический адрес (индекс, город) \_\_\_\_\_

Контактные данные: телефон \_\_\_\_\_

E-mail \_\_\_\_\_

Контактное лицо (Ф.И.О.) \_\_\_\_\_

\_\_\_\_\_  
*(подпись)* / \_\_\_\_\_  
*(расшифровка подписи)*